

Spoznajte oblasť **Bodrogzug!**



Milí Návštevníci!

Vítame Vás v oblasti Bodrogzug, ktorá je jednou z najkrajších oblastí Maďarska pre priaznivcov vodných túr. Je to romantické prírodné územie, ojedinelé nielen v Maďarsku, ale aj v Európe, ohraničené riekami Tisa a Bodrog. Toto územie môže byť úplne zaplavené počas jarých záplav, čím sa okolitá krajina zmení prakticky na more. V roku 1989 bola táto oblasť zapísaná do zoznamu mokradí medzinárodného významu najmä ako biotopov vtáctva (rámsarský zoznam) mimoriadneho významu. V migračnom období sa tu vyskytuje viac ako 20 tisíc druhov vtákov a záplavová oblasť – vďaka jarým záplavám neprístupná až do polovice leta – poskytuje možnosti nerušeného hniezdenia pre tunajšie mimoriadne početné vodné vtáctvo. Tento turistický sprievodca môže poslúžiť každému, kto sa vyberie na dobrodružstvo v oblasti Bodrogzug, či už peši, na bicykli, na koni alebo na člne. Taktiež pomôže pri orientácii medzi vodnými biotopmi ako aj pri identifikácii najdôležitejších rastlinných a živočíšnych druhov tejto oblasti.



Dôležité!

- Organizovať vodné túry v tejto oblasti je možné iba na základe povolenia!
- Ďalšie informácie nájdete na stránkach bodrogzug.hu



**Riaditeľstvo Národného parku
Aggtelek, Región Zemplén**
Maďarsko,
3916 Bodrogkeresztúr, Óvásártér u. 14.

✉ info.anp@t-online.hu
🌐 www.anp.hu
anp.nemzetipark.gov.hu
👍 AggtelekiNemzetiParkIgazgatóság



Kvetinová záhrada oblasti Bodrogzug

Lesy

Na vyvýšeninách záplavovej oblasti sa v minulosti rozprestierali **lesy duba letného**. Väčšinu z nich už vyrúbali, na ich mieste sa dnes nachádzajú oráčiny – väčšiu populáciu tohto druhu nájdeme pri Novom meste pod Šiatrom, v lese Long. Na jar kvitne v tunajšom podraze koberec **konvaliniek**.



Dubovo-hrabový les



Konvalinka

Na lúkach nachádzame niekoľko osamotených exemplárov dubu letného, ktoré svedčia o niekdajších rozsiahlych populáciách tohto druhu. Na niektorých miestach sa popri rieke vyskytuje aj v pruhoch. V lesoch sa okrem dubu letného vyskytuje aj **jaseň úzkolistý podunajský** a **brest vŕzový**.

V nižšie položených záplavových oblastiach, kde sú záplavy pravidelné, nachádzame **lužné lesy vrb a topolov**. Zbytky – miestami už len veľmi úzke pruhy – týchto lesov nájdeme pozdĺž rieky Bodrog. Pozostávajú z druhov, ako sú **vŕba krehká**, **vŕba biela**, **topol sivý** a **topol čierny** a na jar kvitne v ich podraze chránená **bledula letná**.



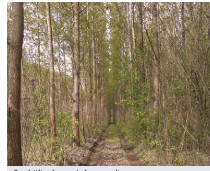
Lužné lesy vrb a topolov



Bledula letná

Na prvý pohľad je oblasť Bodrogzug rovinou, napriek tomu ju spestruje početné množstvo biotopov. Voda, ktorá už tisícročia formuje tunajšiu krajinu, tu vytvorila mikroreliefy predstavujúce ideálne podmienky pre rôzne spoločenstvá rastlín.

Okrem prírodných lesov sa tu často vyskytujú **sady šľachtených topoľov a vrb**. Podrast týchto lesov je veľmi monotónny, najčastejšie sa v ňom vyskytuje **ostružina ožina** a **žihľava**.



Sad šľachtených topoľov



Ostružina ožina

Podmáčané lúky

Na rúbaniskách lužných lesov vznikli rozsiahle **močariská**. Z trávnych druhov tu rastie hlavne **psiarka lúčna**, seno ktorej je vynikajúce zimné krmivo. Z kvetov sa tu často vyskytuje **kukučka lúčna**, **lipkavec severný**, **ľadenec rožkatý** a **iskerník prudký**. Toto územie je bohaté aj na chránené druhy: rastie tu **pálčivka žilkatá**, **veronika dlholistá**, **kosatec sibírsky** ako aj **horec plúcny**.

V mokrejších, hlbšie položených častiach močarísk dominujú namiesto psiarky lúčnej vysoké dvojklíčnolisté rastliny. Tieto spoločenstvá rastlín sú **vlhkomilné vysokobylinné lemové spoločenstvá**. Na jar ako prvý otvára svoje žlté kvety **kosatec žltý**. V lete môžeme obdivovať fialovú farbu **vrbice vrbolistej** a **čistca močiarného**, žltú farbu **mličníka lesklého**, modrú farbu **veroniky dlholistej**, kým na jeseň kvitne **králik neskorý** so svojimi bielymi kvetmi podobnými margarétke. Dva posledne menované druhy sú chránené rastliny, ich zber je zakázaný!



Kosatec sibírsky



Iskerník prudký



Horec plúcny



Pálčivka žilkatá



Kukučka lúčna

Spoločenstvá pálky úzkolistej a močiare

V nižšie položených častiach, na ktorých stojí voda až do polovice leta, sa rozprestierajú obrovské **populácie steblovky vodnej** a **chrastnice trsteníkovej**.

Na brehoch hlbších vôd a mŕtvych ramien vznikli močiarne až pobrežné **populácie ostrice**, **ježohlavy**, **okrasy okolikatej** a **žabníka skorocelového**, ktoré vydržia aj dočasné vysušenie svojho stanovišťa. **Spoločenstvá pálky úzkolistej** a **škripiny jazernej** sú celý rok pod vodou.



Veronika dlholistá



Vysokosteblová vegetácia aluviálnych území



Populácia steblovky vodnej



Čistec močiarny

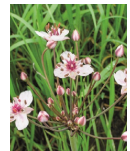
Vodná vegetácia

V najhlbších častiach vôd nachádzame rozmanité spoločenstvá vodnej vegetácie. Takými sú napríklad **spoločenstvá leknice**, **lekna**, **kotvice plávajúcej** či **salvinie plávajúcej**, ako aj **spoločenstvá rezavky aloovitej** či **bublínatky obyčajnej** v mokradiach a močariskách. Chránenou a vzácnou krásou vôd je **leknovec štítnatý**.

Invázne druhy záplavovej oblasti

Lužné lesy sú väčšinou zaťažené cudzokrajnými druhmi. Takými, agresívne sa šíriacimi druhmi sú **jaseň červený**, **javor jaseňolistý** či **réva pobrežná**.

V prípade močarísk je najproblematickejším druhom cudzokrajný **beztvarec krovitý**. Ak sa trávne porasty nekoscia a nespásajú pravidelne, beztvarec krovitý neľutostne zaplní príslušné biotopy.



Okrasa okolikátá



Spoločenstvá pálky úzkolistej



Vodná vegetácia s rezavkou aloovitou



Rezavka aloovitá



Králik neskorý



Kosatec žltý



Salvinia plávajúca

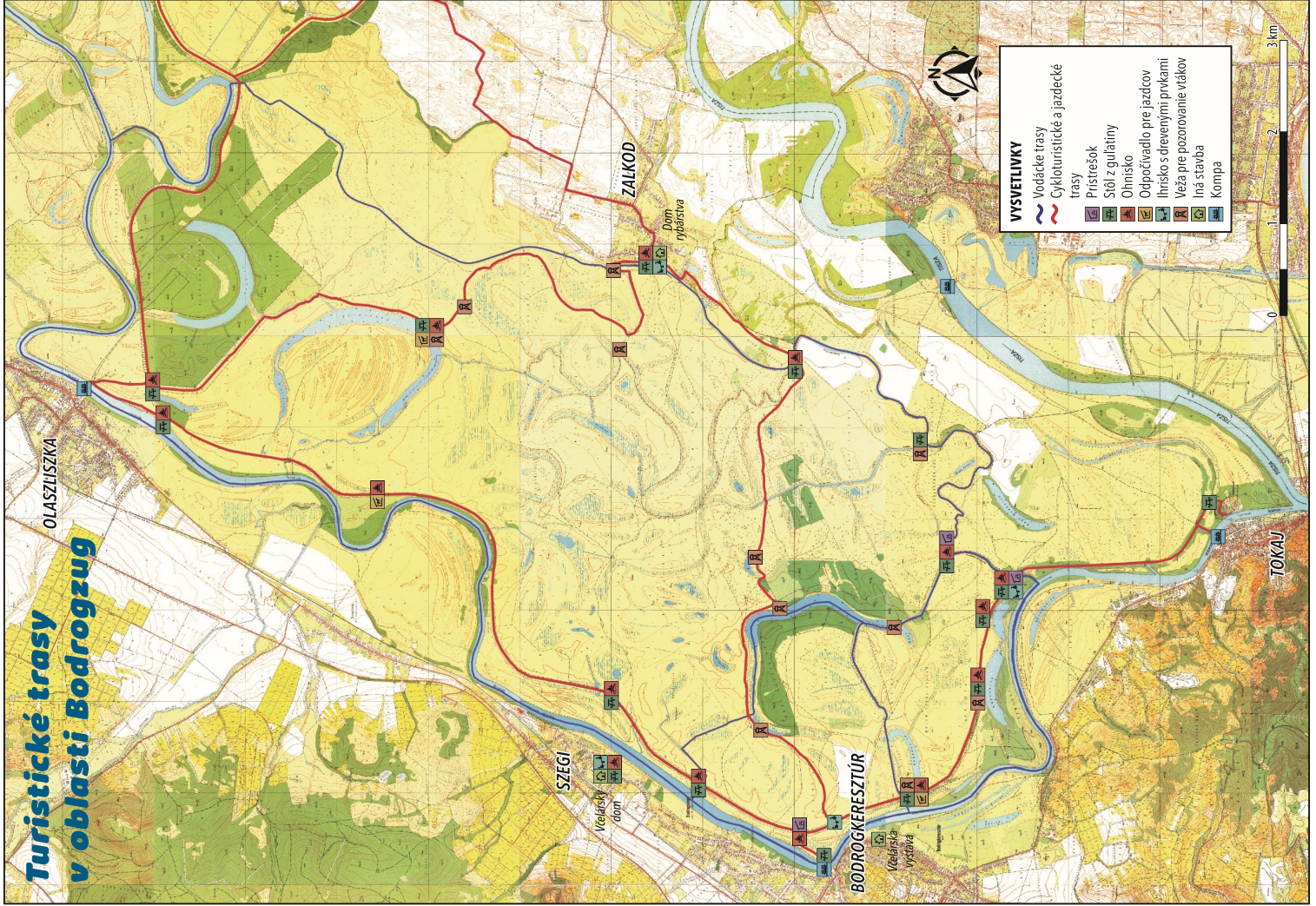


Lekno biele



Bublínatka obyčajná

Turistické trasy v oblasti Bodrogzug



Fauna oblasti Bodrogzug

Život v oblasti Bodrogzug najviac ovplyvňujú každoročné, niekedy aj viackrát do roka sa opakujúce, povodne. Často sa stáva, že celá oblasť je pokrytá niekoľkometrovou vodou až niekoľko týždňov.



Karas striebřistý



Blatniak tmavý

Ryby

Oblasť je bohatá na ryby. Bodrog, ktorý má pomalší tok a bahnitejšie dno, obývajú iné druhy (napr. *šľuka*, *plotica červenooká*, *hrebenačka Balonova*) ako Tisu, ktorá je riekou s rýchlejšim tokom a viac piesočnatým dnom (napr. *jeseter malý*, *kolok vretenovitý*, či *mrena obyčajná*). *Mieň sladkovodný* a *boleň dravý* sa vyskytujú v obidvoch riekach. Opäť iné druhy sa vyskytujú vo vodách záplavovej oblasti, ktoré sú chudobné na kyslík ale bohaté na organické látky (*čič európsky*). *Blatniak tmavý* - druh vzniknutý v povodí Dunaja, v Karpatskej kotline - obýva močaristé biotopy. V 90-tych rokoch žila na území Maďarska najväčšia populácia tohto druhu v oblasti Bodrogzug. No takmer ho vytlačila silná konkurencia, *býčkovec amurský*, ktorý sa do krajiny dostal s dodávkou rýb z Ďalekého východu.



Čič európsky



Šľuka severná

Fauna oblasti Bodrogzug - na rozdiel od flóry - nie je úzko spojená s jedným typom biotopov, keďže väčšina druhov využíva počas svojho života riečne, jazerné, močaristé aj suchozemské biotopy. V oblasti Bodrogzug existujú aj také druhy, ktoré k vode prichádzajú až z Tokajských vrchov či z vrchu Nagy-Kopasz pri Tokaji.

Podenka veľká

Dve rieky obklopujúce oblasť Bodrogzug ponúkajú nádherný a unikátny prírodný fenomén, zhruba s rozdielom dvoch týždňov. Najprv na Bodrogu - obyčajne v prvý júnový týždeň - sa začína krátky, niekoľkohodinový „dospelý“ život najväčšej podenky Európy, *podenky veľkej*. Po troch rokoch strávených na dne rieky v larválnom štádiu vyplávajú podenky na povrch, kde zahynú už na druhý deň a vodný svet si ich pamätá už len ako zdroj potravy.

Obojživelníky, plazy

Počas teplých jarných večerov počuť „hluk“ žiab z menších a väčších vôd či premočených častí lúk až v okolitých obciach. V týchto vodách sa v taký čas vyskytujú húfy *kunky červenobruchej*, ktorá sa skoro celý život zdržiava v plytkých stojatých vodách.

Pri ohrození sa ohne a vystaví sfarbené bruško ako aj pestrofarebné škrvny okolo hrdla a na končatinách. Je to tzv. kunkový reflex, ktorým sa snaží odplašiť predátorov.

Spomedzi skokanovitých sa v oblasti často vyskytuje aj *skokan ostropýsky*, ktorého samec sa v období párenia pýši nádhernou modrou farbou. Z radu žabotvarých môžeme na brehu riek a jazier často vidieť nasledovné tri druhy žijúce na území Maďarska: *skokana rapotavého*, *skokana krátkonožného* a *skokana zeleného*.



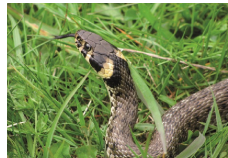
Podenka veľká



Vážka štvorskvrnná



Skokan ostropýsky



Užovka obojková



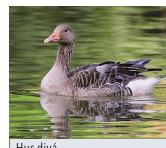
Rosnička zelená

Rozlíšenie týchto druhov je dosť ťažké. Skokan zelený je hybridný druh, ktorý vznikol prirodzeným krížením skokana rapotavého a skokana krátkonožného, aj keď ho dlho považovali za samostatný druh.

Z radov plazov môžeme počas túry stretnúť - v Maďarsku najviac rozšírenú - *užovku obojkovú* a *užovku fíkanú*, ktorá sa od vôd nikdy nevzdialila. Tá prvá nie je s vodou spätá tak úzko ako užovka fíkaná. Obidva hady sú absolútne neškodné. Menších útočníkov sa snaží užovka obojková odstrašiť syčaním a napodobňovaním kobyry, čiže zdvihnutím hlavy a prednej časti tela. Zvyčajne však na svoju obranu produkuje iba zápachajúcu tekutinu z kloaky. Preto je múdrejšie tento druh sledovať iba z ďaleka a nebrať ho do rúk. Všetky druhy obojživelníkov a plazov sú v Maďarsku chránené.



Kunka červenobruchá



Hus divá



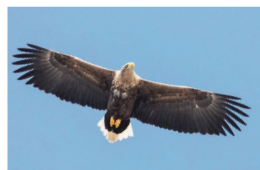
Čorík bahenný



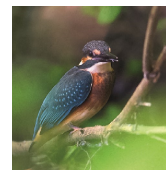
Bocian čierny

Vtáčí svet

Pri výlete v oblasti Bodrogzug pravdepodobne najčastejšie stretneme práve vtákov. Na jar, keď sa oblasť premení na more, vyskytujú sa tu početné spoločenstvá husí, kačíc a čajok (*hus divá*, *kačica divá*, *čajka smejivá*). Po ustúpení vôd priťahujú vzniknuté premočené a bahnite plochy stovky vtákov obývajúcich brehy,



Orliak morský



Rybárik riečny



Lyžičiar biely



Volavka biela

akými sú napr. *močiarnica mekotavá*, *bojovník bahenný* či *kalužiak červenonohý*. Počas letného obdobia vyhľadávajú močariská pre potravu množstvo beluší a volaviek.

Snehobiela volavka biela je erbovým vtákom maďarskej ochrany prírody. Dnes žije na území Maďarska jej početná populácia s tisíckami jedincov, ale v 1920-tych rokoch tu hniezdilo len 25-30 párov. Vtedy bol prvýkrát ustanovený do funkcie ochrana beluší na Malom Balatone (Kis-Balaton), úlohou ktorého bolo chrániť a skúmať beluše, a tak sa stal prvým strážcom - ochrancom prírody.

Z čeľade volavkovitých sa na území Maďarska najčastejšie vyskytuje *volavka popolavá*, ktorá aj hniezdi na tomto území, a tak ju môžeme vidieť pomerne často. Je ľahké ju identifikovať podľa popolavej farby, lenivého letu a typického držania krku, ktorý má počas letu zohnutý v tvare S. Čo sa týka *bučička veľkého*, zvyčajne počuť len jeho hlas z trstín pozdĺž trasy, a to aj z niekoľko kilometrovej vzdialenosti. V minulosti ho tunajší ľud nazýval aj „bubnovou volavkou“, podľa zvuku, ktorý zosilňuje jeho nafúknutá tráviaca sústava.

Keď sa počas túry pozriete do vzduchu, okrem vodných vtákov zbadáte aj dravé vtáky. *Mysiak hôrny* nie je späť



Volavka purpurová



Volavka popolavá



Bučiak veľký

s vodou, ale objaví sa aj v tejto oblasti, ako jeden z najčastejších druhov v Maďarsku. *Orol morský*, najväčší dravec na území Maďarska, sa tu vidí omnoho menej často. Rozpätie jeho krídel je okolo 240 cm. S opravou svojho obrovského hniezda začína niekedy už v decembri, často sa stáva, že sedí opatruje hniezdo už vo februári.

Počas vodnej túry môžeme často vidieť aj mláďatá schopné letu. Časť tým dravcom je aj *kaňa močiarna*, hniezdiaca v trstine.

Cicavce

Ak máme šťastie, spomedzi dravcov s kožušinou zahliadneme *vydru riečnu*, ktorá je zo všetkých druhov najviac spätý s vodou. Hydrodynamické telo a blany medzi prstami umožňujú vydre veľmi efektívny rybolov. Vydra riečna je schopná jedným dychom preplávať pod vodou aj 150–200 m a nabráť rýchlosť 12 km/h na krátku vzdialenosť. Čo sa týka suchozemských dravcov, najčastejšie môžeme vidieť *líšku hrdzavú* a zriedka aj *šakala zlatého*.

V posledných rokoch sa popri maďarských vodách, a tak aj v oblasti Bodrogzug, rozšíril najväčší európsky hlodavec. Samotné zviera môžeme zazrieť len zriedkakedy, ale počas túry vidno výsledky jeho práce: obhryzené konáre, spadnuté stromy, niekedy aj jeho hrady. Týmto druhom je *bobor európsky*. Typickým poznávacím znakom tohto druhu je sploštený, šupinatý chvost, ktorý pri plávaní slúži ako kormidlo.

Samozrejme, okrem spomínaných druhov môžeme vidieť v oblasti Bodrogzug aj veľa iných zvierat, čo dokazuje pestrosť a dôležitosť tunajších vodných biotopov.



Vydra riečna



Haja tmavá



kaňa močiarna (samček)



Bobor európsky